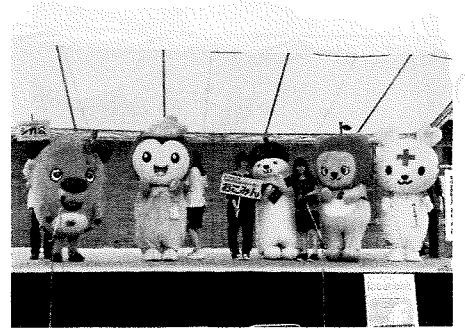


福祉通信「ちからこぶ」2016年6月号 わたなべ たかこ 渡辺 貴子 書

第29回ふれあい広場

～であい・ふれあい・させえあい～



たくさんの方のご来場、ありがとうございました!

5月29日(日)晴天に恵まれ、第29回ふれあい広場が開催されました。

ステージでは、学校や団体の方による合唱や演奏発表で盛り上がりました。出店では、食品販売やバザー、福祉用具や高齢者・障がい者の作品展示、その他各種の体験コーナーなどがあり、障がいや世代を超え、みんなで交流を深めることができました。



この人に注目

わたなべ たかこ
渡辺 貴子さん

今回の題字を書いてくださったのは、ふれあい広場実行委員会副委員長を務めた渡辺貴子さんです。当日は更生保護女性会として笹寿司を出店しました。

渡辺さんは「事前準備から当日の販売まで大忙しでしたが、会員の皆様のご協力により素晴らしいものができました。販売も無事に完売してよかったです。ふれあい広場は、子どもから高齢者の方と大勢の方が来て盛大に開催できました。また、元気いっぱいのステージ発表もあり、とても楽しかったです」と話してくださいました。

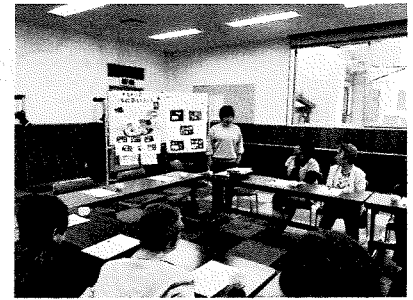


News

○ほのぼのランチ研修視察○

5月11日(水)

配食サービスボランティア「ほのぼのグループ」のメンバーで、木島平村社協へ行きました。木島平では、「ふれあいランチ」という名前で配食サービスを行なっていて、そこに携わるボランティアの方と意見交換をしました。同じ配食サービスでも、山ノ内は毎週提供しているのに対して木島平は隔週の提供でした。また、木島平はお弁当の献立もボランティアの方が考えて提供していました。



そうした相違点もありますが、「利用者の安否確認」や「地元の野菜を多く使う」といった共通の点もわかりました。

お昼は木島平のおいしい配食弁当を頂いて帰ってきました。ここで学んだことを今後の活動に活かして頂きたいと思います。山ノ内町の配食サービスをご希望の方は、町地域包括センターまでご相談下さい。

木島平のお弁当、この日の献立は…

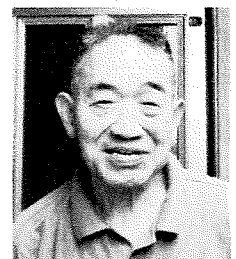
サバのみぞれ煮・人参の酢醤油和え・やわらか春キャベツ
山菜の煮物・オレンジ

私の自慢 (室田一郎さん・高木あや子さん)

つつみデイサービスの製作活動に励んでいる^{むろたいちろう}室田一郎さん。

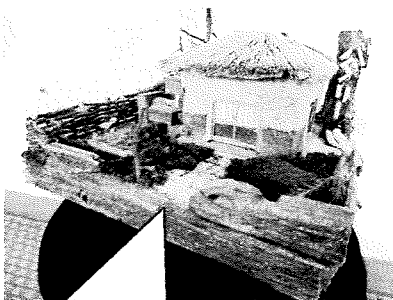
材料は廃材や碎石等を使っています。製作活動を始めきっかけは、デイサービスの職員から『割箸を使って家を作ったらどう?』と声をかけられ、高木あや子さんと一緒に作り始めました。

室田さんは「一つ完成したらやみつきになり、それ以来作り続けています。作品の題材はデイサービスの外出支援で出掛けた記念や、小さい頃に見た風景を思い出して作っています。」と話してくださいました。

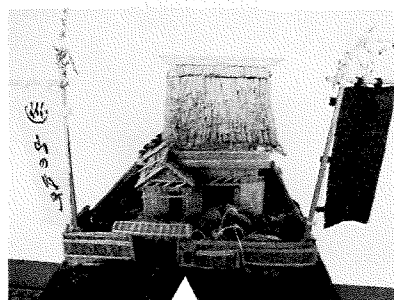


独学で作り上げた作品の数々!

一回の製作時間は30分、完成まで一年がかり



バッテリー（鳥かごを積み重ねたり並べたりしてまとめた鳥の飼育舎）の入った作品は幼少期の夏休みに見た風景



わら屋根の家は処女作



さざれ石はデイの願い事で更埴に行った記念に製作

(材料例) 木やつる、割箸、つまようじ、石、わら等

山ノ内町社会福祉協議会決算報告

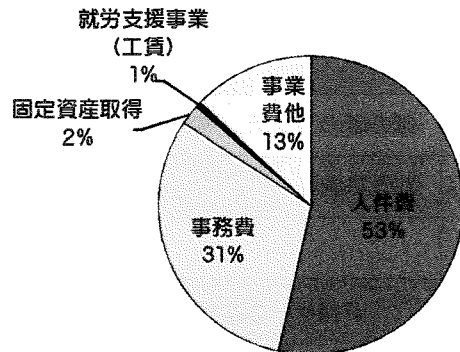
【平成27年度 資金収支決算概要】

平成28年3月31日現在

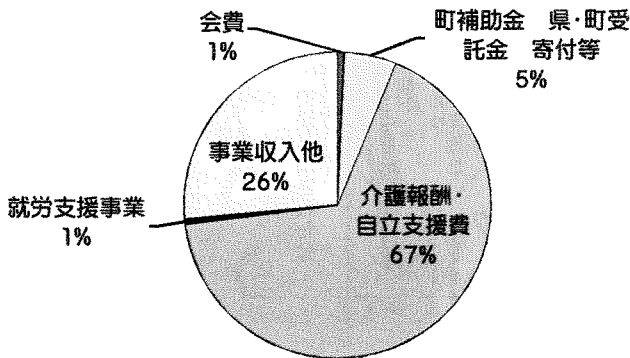
【収入】		(単位：千円)
会費		3,977
町補助金		5,650
県・町受託金		13,271
寄付金		3,659
施設設備等補助金・寄付金		6,965
共同募金		1,288
介護保険事業収入		337,552
内 訳	訪問介護	54,582
	通所介護（福祉センター）	156,159
	通所介護（つつみ）	71,637
	居宅介護支援	44,273
	福祉用具貸与	10,901
障害福祉サービス等事業収入		39,397
内 訳	障がいヘルパー	10,444
	障がいデイ	5,514
	ももの木	22,995
	みのり	444
就労支援事業（受託・自主作業収入）		※3,169
事業収入他		21,354
前年度繰越		127,866
合 計		564,148

【支出】		(単位：千円)
人件費	職員数93名（正規35名、再雇用11名、非常勤47名）	301,706
事務費		9,275
事業費他		67,510
貸付事業		1,080
助成金		1,461
負担金、その他		2,615
固定資産取得		12,287
社会福祉基金・経営安定基金		18,659
退職金積立		8,674
就労支援事業（工賃等）		※3,593
当期末支払資金残高		137,288
合 計		564,148

○今年度より昨年度まで特別会計であった就労継続支援事業所分を含む



※内部取引があるため金額に差異があります。



おすすめします、便利ですよ！

山ノ内町も4月からプラスチックごみの分別が始まりました。社協のももの木では、各種ごみの袋がぴったり入るゴミ箱を300円で販売しています。



問合せ：山ノ内町社会福祉協議会
電話：33-1105
有線：2038

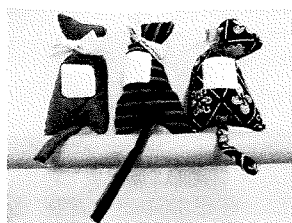
わくわく商店街の皆さんへプレゼント

ボランティアグループ『どんぐり絆の会』の皆さんから、わくわく商店街を利用される皆さんへ「ネコ型洗濯バサミ」がプレゼントされました。

わくわく商店街でのボランティア活動をしている際に「靴を履き間違えられたことがある」との話を聞き、目印になるようなものがあれば悲しい想いをせず済むと思い会員で制作をしたようです。

靴の履き間違え防止や、買った品物袋にも付けられる優れものです。

※ネコの背に名前が記入できるようになっています。



～社協の予定～

6月

9	木	・ほのぼのランチ	
10	金	・脳元気教室	
11	土		
12	日	介護者リフレッシュ事業 (マレットゴルフ)	
13	月		
14	火	・結婚相談所 ・脳元気教室	
15	水	・いちご会 封筒づくりボランティア (つつみ住民活動センター)	
16	木	・ほのぼのランチ ・星川お元気会	
17	金	・脳元気教室	
18	土	北信地区障がい者スポーツ大会 (飯山市長峰スポーツ公園)	
19	日	・本郷区ふれあいの事業	
20	月	・遊々会 手をつなぐ育成会県大会 (中野市)	
21	火	結婚相談所 ・脳元気教室 ・滝・わしお茶飲み会 手芸教室 (福祉センター3Fボランティア室)	
22	水	・わくわく商店街	
23	木	・ほのぼのランチ ・ぬくもりの会	
24	金	・脳元気教室	
25	土		
26	日	PMゲーゴルフゲーム交流大会 (町文化センター)	
27	月		
28	火	・結婚相談所 ・脳元気教室	
29	水		
30	木	・ほのぼのランチ	
7月	1	金	・脳元気教室
	2	土	
	3	日	
	4	月	
	5	火	・結婚相談所 ・脳元気教室
	6	水	

☆ご寄付をいただきました☆

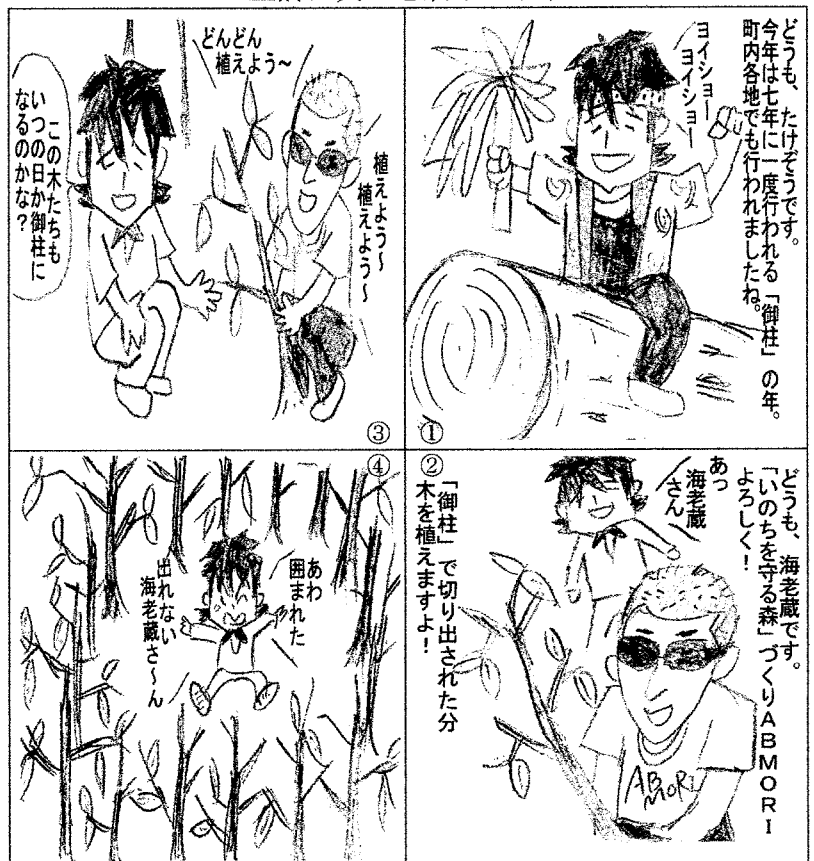
みなさまのご芳志に心より御礼申し上げます

匿名様 2,000,000円

お寄せいただいた寄付金は社会福祉基金に積み立てし、その果実を福祉事業に役立たせていただきます。なお、この他にも社協職員他、サービス向上のための研修費の支援目的の寄付金や、たくさんの方から雑巾、オムツなどのご寄付をいただきました。お名前は略させていただきますが、お許し願います。温かいご厚志、誠にありがとうございます。

TAKEZOUの4コマ漫画

～生活に笑いを届けします～



編集後記

風がおる5月、朝・夕は涼しく昼間は真夏のような暑さ、御柱も盛大なうちに終わりこれからうとうとい梅雨に入ると、ちょっと・・・ネ 頑張っのりきろう (徳)

社 是 安全・尊厳・満足 =地域住民のみなさまと共に歩む社協=

●福祉通信ちからこぶ 平成28年6月9日発行 ●発行者 社会福祉法人山ノ内町社会福祉協議会

●〒381-0401 長野県下高井郡山ノ内町大字平穩 3371-2(山ノ内町地域福祉センター内) TEL 0269-33-1105 / FAX 0269-33-8413

●URL <http://www.honobono-shakyo.or.jp> ●E-mail info@honobono-shakyo.or.jp ●印刷 山ノ内町社会福祉協議会