



## 思い出のランドセル収集

3月28日(土)、つつみ住民活動センターにてランドセルや学用品、本などの回収を行い、ランドセル28個、学用品多数、本176冊を集めることができました。

また、ボランティアの皆様にもご協力いただき、集まったランドセルを丁寧に清掃し、仕分け作業を行いました。

ご寄付いただいた品は、アフガニスタンの子どもたちや国内の支援活動に役立てられます。ご協力いただきました皆様に心より感謝申し上げます。



## やまのうちみんなの食堂



3月29日(日)に「やまのうちみんなの食堂」を開催し、61名の方にご参加いただきました。当日は、カレーライスを囲んで笑顔あふれるひとときとなりました。

会場では、子どもたちの元気な声や参加者同士の会話が広がり、温かな雰囲気にも包まれていました。また、世代を超えて一緒に体を動かしながら楽しむ様子も見られ、今後も誰もが気軽に立ち寄れる居場所づくりを大切にしていきたいと思っております。



### ○ 海外救援金受付中！！ ○

日赤山ノ内町分区では海外救援金を募集しております。



#### イラン及び周辺国人道危機救援金

受付期間	令和8年3月16日(月)～令和8年5月29日(金)まで
------	-----------------------------

受付窓口：山ノ内町社会福祉協議会 月～金(祝祭日を除く)9:00～17:00まで

※山ノ内町役場・地域福祉センター・つつみ住民活動センターに救援金箱を設置してあります。

ご支援くださいますようお願いいたします。

# 社会福祉法人 山ノ内町社会福祉協議会 令和8年度 事業計画

【**視  
点**】

「一人を支え、地域を支え、  
つくり出そう安心な町」

いよいよ新年度が始まりました。社協の事業内容をご理解いただき、活動の輪を広げましょう。

社会福祉協議会は、社会福祉法で「地域福祉の推進を図ることを目的とする団体（福祉サービスなどを利用する住民を支援する団体）」と規定されており、「住民の参加を基本とし、福祉関係者をはじめ幅広い分野の関係者・団体と共に地域福祉（保健福祉）の推進のため、計画的・協働的（共働的）に諸問題の解決に取り組み、住民が安心して暮らせる地域づくりを進める社会福祉法人（非営利団体）」です。「地域福祉の推進」を再確認し、「誰もが住みなれた場所で、その人らしく暮らせる地域づくり」のため、計画的に事業を実施・展開していきます。

## 人材育成事業

\* 住民主体による福祉活動を推進し、創造性豊かな住民活動（ボランティア活動）の中心となる人材の育成や福祉・生涯学習を積極的・計画的に推進する。更に、つつみ住民活動センターを拠点と位置づけ、住民や活動等をつなぐ「つながりの要（拠点）」として推進する。  
また、町生活支援体制整備事業「生活支援コーディネーター業務」の受託にあたり、以下の事業を通じて、事業趣旨である生活支援の担い手の養成やサービス開発等を推進する。

- ① ボランティア育成・支援事業（ボランティアコーディネート）
  - ・ ボランティア講座（講習会・セミナー）の開催
  - ・ ボランティア交流会の開催
  - ・ ボランティア研修会・視察の実施
  - ・ 山ノ内町住民活動センター運営委員会（団体・個人）支援
  - ・ ボランティア情報誌“つつみこみ亭”の発行（年4回の季節号）
  - ・ 住民活動センター運営委員会ホームページの充実  
(<http://yamanothi-zyukatu.org/>)
  - ・ 外国人ボランティアの育成
- ② 福祉学習事業
  - ・ 福祉協力校（3小学校・中学校）への協力・支援（福祉学習の推進）
  - ・ 学生や一般町民を対象としたボランティア体験事業

## 地域福祉啓発事業

\* 山ノ内町住民をはじめ、関係団体・機関に広く福祉情報を広め、地域福祉の推進に対する意識を高める。

- ① ふれあい広場の開催（企画・実行支援）
- ② 社会福祉大会の開催
- ③ 地域福祉活動計画の作成（地域に出向き調査等）に向けた取組み
- ④ 社協広報誌“ちからこぶ”の発行  
（ボランティア情報誌の別冊発行）
- ⑤ 社協ホームページの充実  
(<http://www.honobono-shakyo.or.jp>)
- ⑥ SNS による情報発信
- ⑦ 地域の縁側事業・居場所づくりの研究  
（※子どもの居場所作り活動助成金）
- ⑧ 地域の食堂事業とフードバンク・フードドライブの推進

## サービス提供業務

\* 住民一人ひとりが安心して、満足のいく生活ができるように、質の高い各種サービスを提供します。

- ① 居宅介護支援事業所の運営（介護保険法）
- ② 通所介護事業所の運営（介護保険法・障害者総合支援法）  
※通所介護全体の再編をし、特に地域密着型  
通所介護事業所「つつみ」の再開移転運営（介護保険法）
- ③ 訪問介護事業所の運営（介護保険法・障害者総合支援法）
- ④ 福祉用具貸与事業所の運営（介護保険法）
- ⑤ 就労継続支援（B型）事業所「ももの木」の運営（障害者総合支援法）
- ⑥ 地域支援事業の通所型サービスA事業所 和（なごみ）の移転運営  
訪問型サービスA事業所の運営
- ⑦ 地域活動支援センター（豆の家）の受託
- ⑧ 新規事業展開の検討・実施
  - ・ 生活支援コーディネーターの充実検討
  - ・ 経営改善等プロジェクトチームの検討

## 住民活動支援事業

\* 山ノ内町で暮らす住民の日常的な生活を支援し、組織結成及び活動支援、ネットワークづくりを推進します。

- ① 支援事業
  - ・ 配食サービス（交流会食会の実施） ・ 脳元気教室
  - ・ 地域福祉活動推進団体支援（いきいきサロン支援）
  - ・ 福祉団体支援
  - ・ 重度障がい者外出支援（個別外出支援）
  - ・ 高齢者いきがい活動（手芸教室）
  - ・ 障がい者支援（障がい者スポーツレクの開催等）
  - ・ 障がい者（児）社会参加支援（余暇活動「つばさの会」）
  - ・ 一人親支援
  - ・ 一人暮らし高齢者支援（一人暮らし高齢者おたっしや会）
  - ・ 一人暮らし高齢者安否確認（訪問見守り事業の充実）
  - ・ 介護者支援（介護者リフレッシュ教室・介護者リフレッシュ旅行）
  - ・ 歳末助け合い運動（施設慰問・おせち料理購入補助）
  - ・ 災害等支援活動（災害時住民支え合いマップ）
  - ・ 買い物弱者支援（わくわく商店街）
  - ※町「高齢者の保健事業と介護予防の一体的な実施」と連携の検討
  - ・ 福祉車両貸出（車イス用リフト付き自動車）
  - ・ 食品アクセス確保緊急支援事業
  - ・ 休眠預金事業  
（過疎地域における外国人移住者との共生とコミュニティ強化による地域活性化プロジェクト）
- ② 権利擁護事業・金銭貸付事業
  - ・ 金銭管理・財産保全サービス
  - ・ 日常生活自立支援事業（準基幹的）
  - ・ くらしの資金・高額医療費貸付事業（独自事業）
  - ・ 生活福祉資金貸付事業
  - ・ 成年後見制度に伴う「圏域内権利擁護センター」との連携
  - ・ 学習支援事業（県受託）
  - ・ 生活困窮者自立相談支援等業務委託事業
  - ・ 緊急小口資金等特例貸付実施後の相談支援体制強化事業

## ③ 結婚相談所事業

- ・ 結婚相談所の開設（毎週火曜日・第2土曜日）
- ・ ふれあい交流会の開催  
（特に友好姉妹都市への女性参加者の広報、ホームページの活用）
- ・ 二市二郡連絡会議として広域イベント（ii 出会い in 北信州）
- ・ 男性登録者への啓発学習会の強化 ・ 移住婚推進
- ・ 県マッチングシステムの運用
- ・ 未婚男女の居場所の創出（Tama、Tama り場）
- ・ 結婚相談所ホームページの充実(<https://yama-kon.com>)

## 地域福祉関係事務

\* 福祉の向上につながる各種関係業務について行政と連携しながら、広く住民の理解をいただき積極的に推進します。

- ① 日赤長野県支部山ノ内町分区事務
  - ・ 赤十字募金の実施 ・ 義援金等の受付
  - ・ 災害被災者支援（物品・見舞金）
  - ・ 赤十字講習会の開催 ・ 赤十字奉仕団事務
- ② 長野県共同募金会山ノ内支会事務
  - ・ 赤い羽根共同募金の実施
  - ・ 災害被災者支援（見舞金）

法人運営《令和8年度会計予算概要》

\* 推進する事業が適切に運営され、広く住民の理解がいただけるように、安定経営の維持、確立をめざします。

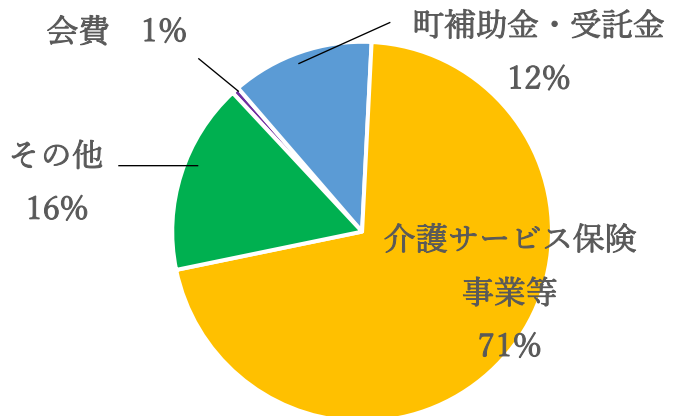
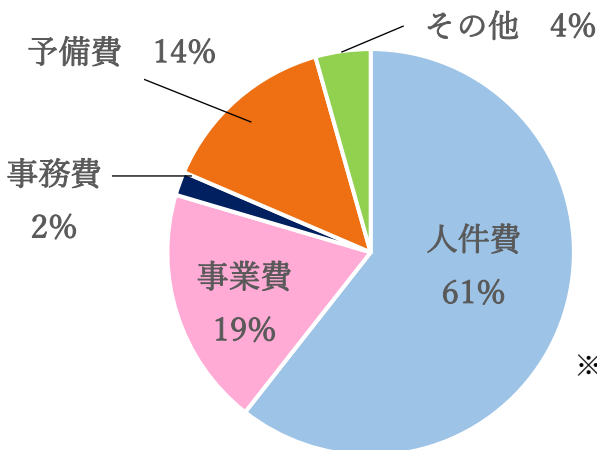
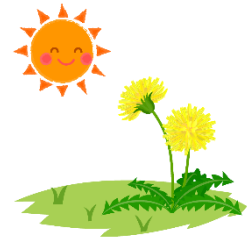
【支出】 (単位：千円)

人件費	330,492
事業費	103,469
事務費	10,290
就労支援事業・授産事業	5,014
貸付事業等	2,000
助成金	1,050
負担金支出・共同募金配分 金事業	2,127
固定資産等取得	2,130
その他の活動による基 金積立資産	1,000
退職給付引当資産	10,588
予備費	77,245
<b>合 計</b>	<b>545,405</b>

【収入】 (単位：千円)

会費	3,307
寄付金	1,000
補助金、共同募金配分金	34,221
受託金	31,986
貸付事業	2,000
参加費	742
介護保険事業等	387,048
その他収入	3,987
施設設備等補助金・そ の他の活動による	4,133
前期未払資金残高	76,981
<b>合 計</b>	<b>545,405</b>

- ①理事会の充実・強化
- ②役職員の研修・学習会の開催
- ③社協会員の加入促進
- ④経営診断事業の実施  
加えて県内5社協経営研修会の充実
- ⑤個人情報保護に関すること
- ⑥社協職員の福利厚生の実施
- ⑦業務継続計画（BCP）の取組



※介護サービス等に関わる経費が多く占めておりますが、健全で無駄のない事業展開を実施し、地域社会福祉事業の充実を図れるよう努力します。

Information

山ノ内町社会福祉協議会 電話:33-1105 FAX:33-8413  
 つつみ住民活動センター 電話:33-2810 FAX:33-2830

「わくわく商店街」へクッションをいただきました！

山ノ内南小学校6年生の皆様から卒業記念として、ご来店者用の手作りクッションをいただきました。

また、福祉教育活動の一環として3年間にわたる「わくわく商店街」での活動を通して交流を深めたボランティアの方々への感謝のメッセージをあわせていただきました。

改めて、活動をして下さった6年生の皆様へ心より御礼申し上げます。



～社協の予定～

4月

10	金	脳元気教室	
11	土	結婚相談所(9:00~12:00)	
12	日		
13	月		
14	火	結婚相談所	
15	水		
16	木	ほのぼのランチ	
17	金	脳元気教室	
18	土		
19	日		
20	月		
21	火	手芸教室 結婚相談所	
22	水	わくわく商店街	
23	木	ほのぼのランチ	
24	金	脳元気教室	
25	土		
26	日		
27	月	AM 社協理事会	
28	火	結婚相談所	
29	水祝	【昭和の日】デイサービス等祝日営業 町遺族会(縣護国神社例大祭) (松本市)	
30	木	ほのぼのランチ	
5月	1	金	脳元気教室
	2	土	
	3	日祝	【憲法記念日】
	4	月祝	【みどりの日】デイサービス等祝日営業
	5	火祝	【こどもの日】デイサービス等祝日営業
	6	水祝	【振替休日】デイサービス等祝日営業
	7	木	ほのぼのランチ

★ご寄付をいただきました★

みなさまのご芳志に心よりお礼申し上げます

匿名 様 10,000円  
匿名 様 10,000円  
小林 正 様 7,622円

お寄せいただいた寄付金は社会福祉基金に積立し、福祉事業に役立たせていただきます。温かいご芳志、誠にありがとうございます。

ご寄付いただきました！

山ノ内進学塾様より、塾に通う生徒の皆さんが栽培したお米30kgをいただきました。このお米は、地域で必要としている方々に活用させていただきます。ありがとうございました。



ピザ窯レンタル再開のご案内

冬季の間、休止していたピザ窯のレンタルサービスですが、4月1日(水)より再会いたしました。家族や仲間での集まり、施設等のレジャーイベントやBBQ等に是非ご利用下さい。

【利用料金】1日：1,000円(運送費、メンテナンス費込み)

【利用時の注意】貸し出し場所が町内であること。

※運搬が難しい場合はご利用頂けない場合があります。

※1日1組限定なので、ご予約の際は余裕を持ってご連絡下さい。

【申込方法】お電話かメールにて

※ピザ窯の利用マニュアルをお渡します

※ピザ用ピールは無料で貸し出します

※場所についてはご自身の管理・責任をもってご利用下さい

※窯には薪を使用します。薪は各自ご用意ください



編集後記

今シーズンは初雪が早く、大雪の年になると思っていましたが、積雪が少ない年でした。この先の気候変動が気になりますが、穏やかな陽気の移り変わりを願っています。(MT)

社 是 安全・尊厳・満足 =地域住民のみなさまと共に歩む社協=

●福祉通信ちからこぶ 令和8年4月9日発行 ●発行者 社会福祉法人山ノ内町社会福祉協議会

●〒381-0401 長野県下高井郡山ノ内町大字平穩 3371-2(山ノ内町地域福祉センター内) TEL 0269-33-1105 FAX 0269-33-8413

●URL <http://www.honobono-shakyo.or.jp> ●E-mail [info@honobono-shakyo.or.jp](mailto:info@honobono-shakyo.or.jp)

社協 HP

